



ИНВЕСТИЦИОННЫЙ ПРОФИЛЬ ЭВЕНКИЙСКОГО МУНИЦИПАЛЬНОГО РАЙОНА



преимущества 03

общая характеристика 04

социально-экономические показатели 05

занятость и доходы населения 06

ресурсная база 07

социальная инфраструктура 08

Туризм 09-12

предпринимательство и услуги 13

позиция предпринимателей 14

SWOT-анализ МО 15

организационные проблемы 16

механизмы реализации инвестиционного профиля 17

основные организации 18

реализуемые инвестиционные проекты 19

свободные инвестиционные площадки 20-21

диагностическая карта МО 22

меры господдержки 23-24

предложение по корректировке мер поддержки 25

контакты 26

ИНВЕСТИЦИОННЫЙ ПРОФИЛЬ ЭВЕНКИЙСКОГО МУНИЦИПАЛЬНОГО РАЙОНА

ПРЕИМУЩЕСТВА ЭВЕНКИЙСКОГО МУНИЦИПАЛЬНОГО РАЙОНА



РАЗВИТЫЙ СЕКТОР НЕФТЕГАЗОВОЙ ПРОМЫШЛЕННОСТИ

88,5% в общем объеме
отгруженной продукции
в 2023 г.



ВОДНЫЕ БИОЛОГИЧЕСКИЕ РЕСУРСЫ

Крупные озерные системы
Эвенкии, реки Подкаменная и
Нижняя Тунгуска



НАЛИЧИЕ ЗНАЧИТЕЛЬНОЙ ЛЕСОСЫРЬЕВОЙ БАЗЫ



НАЛИЧИЕ БОЛЬШИХ ПЛОЩАДЕЙ ОХОТНИЧЬИХ УГОДИЙ



БОГАТОЕ КУЛЬТУРНО–ИСТОРИЧЕСКОЕ НАСЛЕДИЕ

Уникальные образцы национальной
музыкально-танцевальной культуры
эвенкийского и якутского народов



НАЛИЧИЕ ТУРИСТИЧЕСКИ ПРИВЛЕКАТЕЛЬНЫХ ПРИРОДНЫХ ДОСТОПРИМЕЧАТЕЛЬНОСТЕЙ

Место падение Тунгусского
метеорита, Географический
центр России, Суломайские
столбы, Плато Путорана...



СВОБОДНЫЕ ИНВЕСТИЦИОННЫЕ ПЛОЩАДКИ

4 greenfield'ов

ОБЩАЯ ХАРАКТЕРИСТИКА ЭВЕНКИЙСКОГО МУНИЦИПАЛЬНОГО РАЙОНА

13,3 тыс. чел



численность населения МО, 2023 г.

4,4 тыс. чел



население п. Тура, 2023 г.

764,2 тыс. км²



площадь МО

23 населённых пункта



транспортная доступность района

Автотранспорт

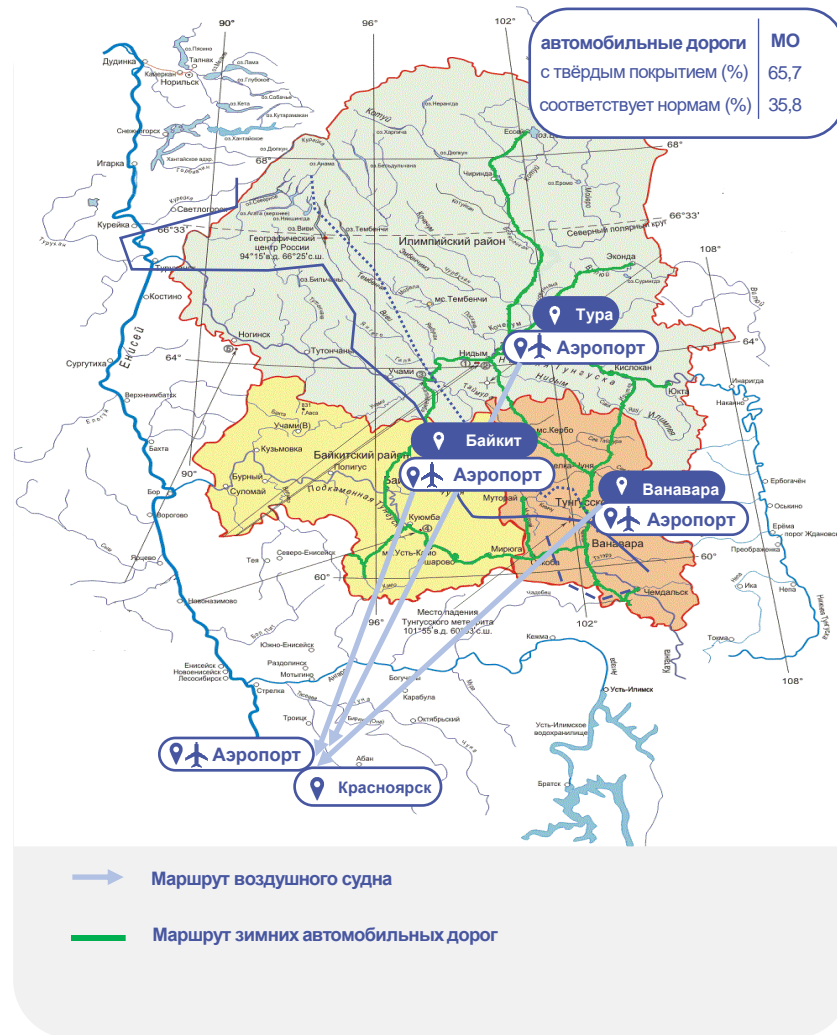
Круглогодичные автомобильные дороги отсутствуют. Ежегодно в районе осуществляется строительство сезонных (зимних) автомобильных дорог. Общая протяженность зимних автомобильных дорог 4128 км.

Авиационный транспорт

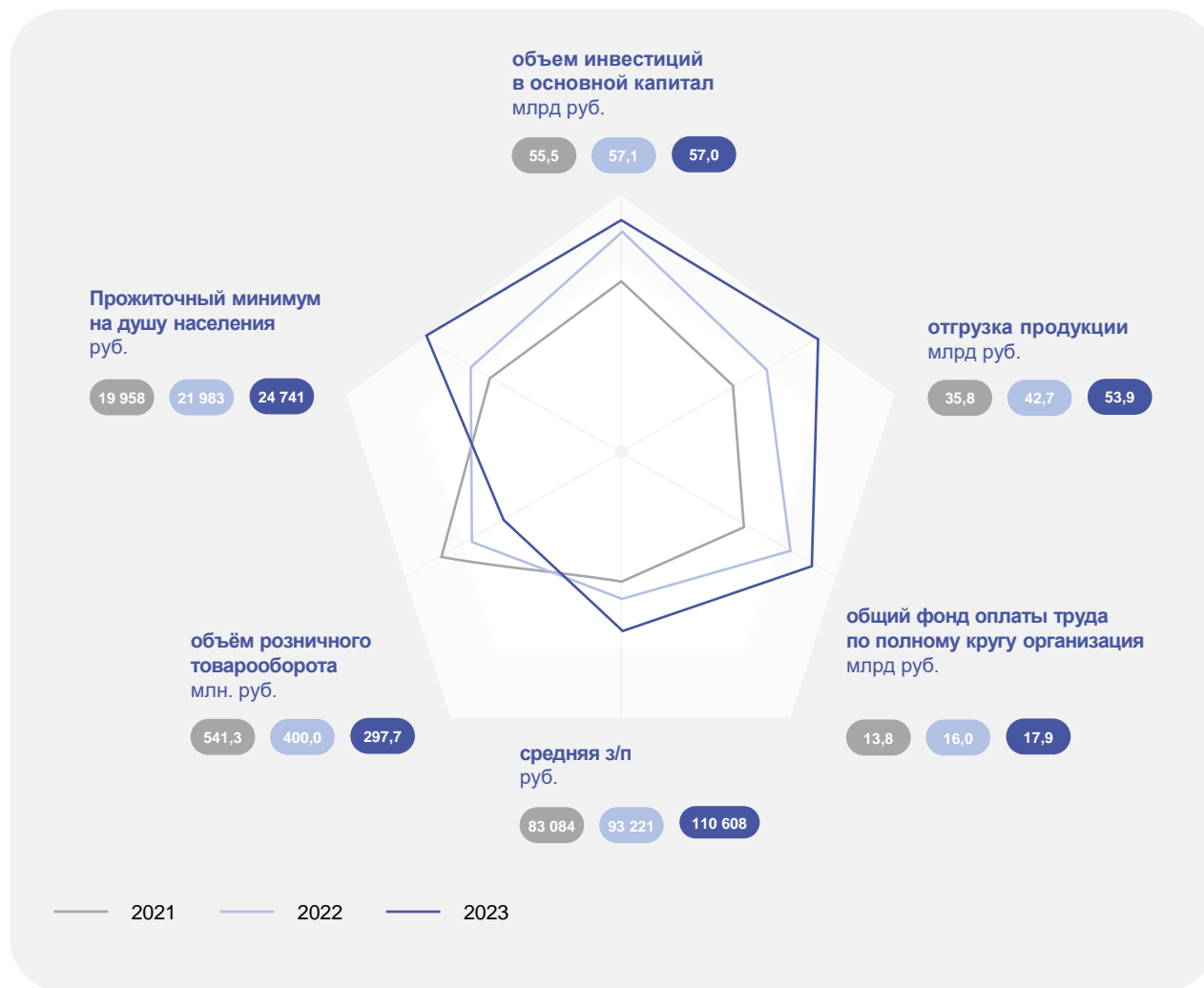
а/п Красноярск → а/п Тура → а/п Красноярск
а/п Красноярск → а/п Байкит → а/п Красноярск
а/п Красноярск → а/п Ванавара → а/п Красноярск
Также осуществляется 18 внутримunicipальных пассажирских маршрутов

Водный транспорт

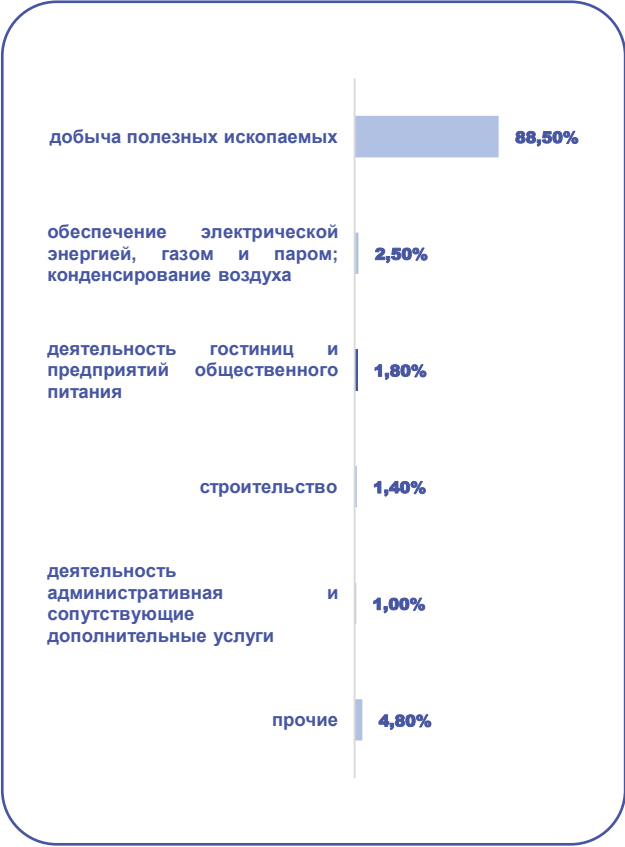
Р. Енисей → р. Нижняя Тунгуска
Р. Енисей → р. Подкаменная Тунгуска



СОЦИАЛЬНО-ЭКОНОМИЧЕСКИЕ ПОКАЗАТЕЛИ ЭВЕНКИЙСКОГО МУНИЦИПАЛЬНОГО РАЙОНА



СТРУКТУРА ОТГРУЖЕННОЙ ПРОДУКЦИИ ПО ВИДАМ ЭКОНОМИЧЕСКОЙ ДЕЯТЕЛЬНОСТИ В 2023 ГОДУ (%)



ЗАНЯТОСТЬ И ДОХОДЫ НАСЕЛЕНИЯ

СРЕДНЕМЕСЯЧНАЯ ЗАРАБОТНАЯ ПЛАТА РАБОТНИКОВ ПО ОТРАСЛЯМ В 2023 ГОДУ



*к 2022 году

ПОКАЗАТЕЛИ	ЕД. ИЗМ	2022 ГОД	2023 ГОД
среднемесячная заработная плата одного работающего по полному кругу организаций Эвенкийского муниципального района	руб.	93 221	110 608
	%	112,2*	118,7*
среднемесячная заработная плата одного работающего по полному кругу предприятий по Красноярскому краю	руб.	71 728	81 056
темп роста среднемесячной заработной платы работников по полному кругу организаций Эвенкийского муниципального района (реальный)	%	98,2*	112,1*
темп роста среднемесячной заработной платы работников по полному кругу организаций по Красноярскому краю (реальный)	%	103,6*	106,7*

*темп роста указан в процентах к предыдущему году

СТРУКТУРА ЗАНЯТОСТИ НАСЕЛЕНИЯ ПО ОТРАСЛЯМ В 2023 ГОДУ



1,4%

регистрируемая безработица

0,7%

показатели по Красноярскому краю на 01.01.2024

118 чел.

безработные граждане*

10 081 чел.

показатели по Красноярскому краю на 01.01.2024

*Нетрудоустроенные граждане на 01.01.2024

РЕСУРСНАЯ БАЗА

КЛИМАТ

резко-континентальный



средняя температура:
в январе – минус 34-38°C, в июле +13, +15°C



В среднем годовая норма осадков близка к 400 мм в год.
Большую часть года наблюдается безветренная погода.

МЕСТОРОЖДЕНИЯ И ПРОЯВЛЕНИЯ



На территории района сосредоточены месторождения полезных ископаемых (апатиты, графит, кальцит оптический, нефть, газ, каменный уголь, фосфорит, глины и суглинки, строительный камень, песчано-гравийный материал, песок строительный).

ЛЕСА И ПОЧВЫ

общий запас лесного фонда 74,9 млн. га



• На юге преобладают лиственнично-елово-кедровые леса, сменяющиеся к северу лиственничными лесами, затем лиственничным редколесьем и участками мохово-лишайниковой тундры



• Лесистость - 66,5%, общий запас древесины на корню - 3930 млн м³.



ПОЧВЫ

Преобладают горно-лесные подзолистые, на северо-западе горно-тундровые, на юге дерново-подзолистые, также встречаются болотистые почвы

• Большая часть территории находится в подзоне тайги; лесами покрыто свыше $\frac{4}{5}$ территории; на Юге, в районе Подкаменной Тунгуски, преобладают смешанные темнохвойные леса (лиственница, ель); в междуречье Подкаменной и Нижней Тунгусок — светлохвойные леса (лиственница, сосна, ель). На Крайнем Севере тайга сменяется лиственничным редколесьем, мохово-лишайниковой тундрой ($\frac{1}{10}$ территории)

ЗЕМЛИ

общая площадь 76 415,4 тыс. га



земли с/х назначения
7,9 тыс. га



земли лесного фонда
74 889,4 тыс. га

СОЦИАЛЬНАЯ ИНФРАСТРУКТУРА



ОБРАЗОВАНИЕ

11
учреждений
дошкольного
образования

2
учреждения
доп.
образования

8
учреждений
школьного
образования

2
учреждения
проф.
образования

1021
учащийся

520
учащихся

2260
учащихся

441
учащийся



ЗДРАВООХРАНЕНИЕ

177
стационарных
коек

18
фельдшерско-
акушерских
пунктов

1
врачебная
амбулатория

3
районных
больницы



СПОРТ

1
спортивная
школа

16
спортивных
залов

1
площадка с
тренажерами

5
плоскостных
спортивных
сооружений



КУЛЬТУРА И ИСКУССТВО

21
клубное учреждение

25
библиотек

3
музея

3
школы искусств

ДОСТОПРИМЕЧАТЕЛЬНОСТИ ЭВЕНКИЙСКОГО МУНИЦИПАЛЬНОГО РАЙОНА



Стела «Никто не забыт, ничто не забыто»
П. Тура



Памятный знак
«Тунгусский метеорит»
С. Ванавара



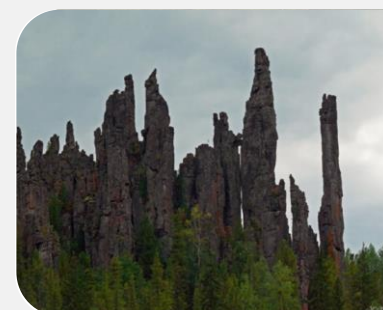
Закладной крест на месте нового Географического центра России



Памятник Увачану В.Н.
П. Тура



Плато «Путорана»



Суломайские столбы



Мемориальный комплекс
«Апля Славы»
С. Ванавара



Озеро Виви



Место падения Тунгусского метеорита

ТУРИЗМ

ТУРИСТИЧЕСКИЕ МАРШРУТЫ

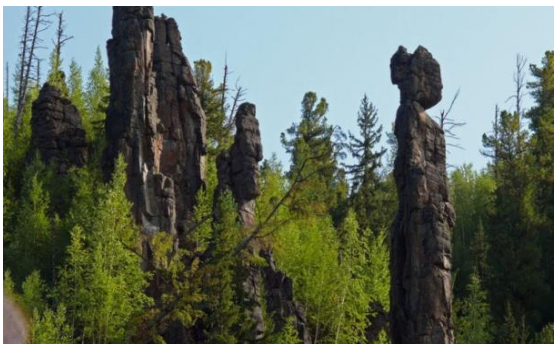
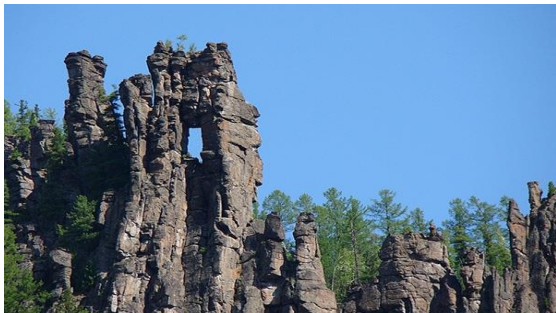


На особо охраняемой природной территории заповедника «Тунгусский» действуют 4 эколого-просветительских маршрута:

- 1. Пеший.** Общая протяженность маршрута туда и обратно -103 км.
Продолжительность 10 дней.
- 2. Водный.** Общая протяженность маршрута 223 км. Из них 200 км. на моторных лодках по рекам Подкаменная Тунгуска, Чамба и Хушма до 13-й стоянки Л.А. Кулика.
Продолжительность 10 дней.
Маршрут носит сезонный характер и действует только в мае и июне.
- 3. Смешанный №1.** Общая протяженность маршрута 178 км. Из них 75 км. на моторных лодках по рекам Подкаменная Тунгуска и Чамба до начала тропы Л.А. Кулика.
Пеший переход туда и обратно по тропе Кулика до Эпицентра взрыва Тунгусского метеорита с обзорной экскурсией на «Камень Джона» и г.Фаррингтон -100 км.
- 4. Смешанный №2. (Вертолетный).** Услуги авиакомпании «КрасАвиа» туристы оплачивают самостоятельно.
Общая протяженность маршрута -74 км.
Перелет на вертолете МИ-8 до озера Чехо (выгрузка основного снаряжения для сплава по реке Кимчу). Перелет на кордон «Пристань». Пеший переход от кордона «Пристань» до озера Чехо с помещением эпицентра взрыва Тунгусского метеорита, «Каменя Джона», г. Фаррингтон.
Сплав 50 км. с озера Чехо по реке Кимчу до кордона «Ядуликан».
Продолжительность: 8 дней

ТУРИЗМ

ТУРИСТИЧЕСКИЕ МАРШРУТЫ



Туристический маршрут

памятника природы - Суломайские столбы :

Суломайские столбы расположены на реке Подкаменная Тунгуска в 20-30 километрах от поселка Суломай. Это Тунгусский кряж Средне - Сибирского плоскогорья.

Памятник природы образован в 1985 году для сохранения уникального природного ландшафта, представляющего собой каньон протяженностью около 500 м с крупными склонами высотой 120-150 метров и преобладанием скальных базальтовых столбов различной формы диаметром 6-10 метров при высоте 30-80 метров.

Площадь 1 тыс. га.

Добраться можно на моторных лодках.

Общая протяженность маршрута 30 км.

Маршрут носит сезонный характер и действует только с мая по сентябрь.

ТУРИЗМ

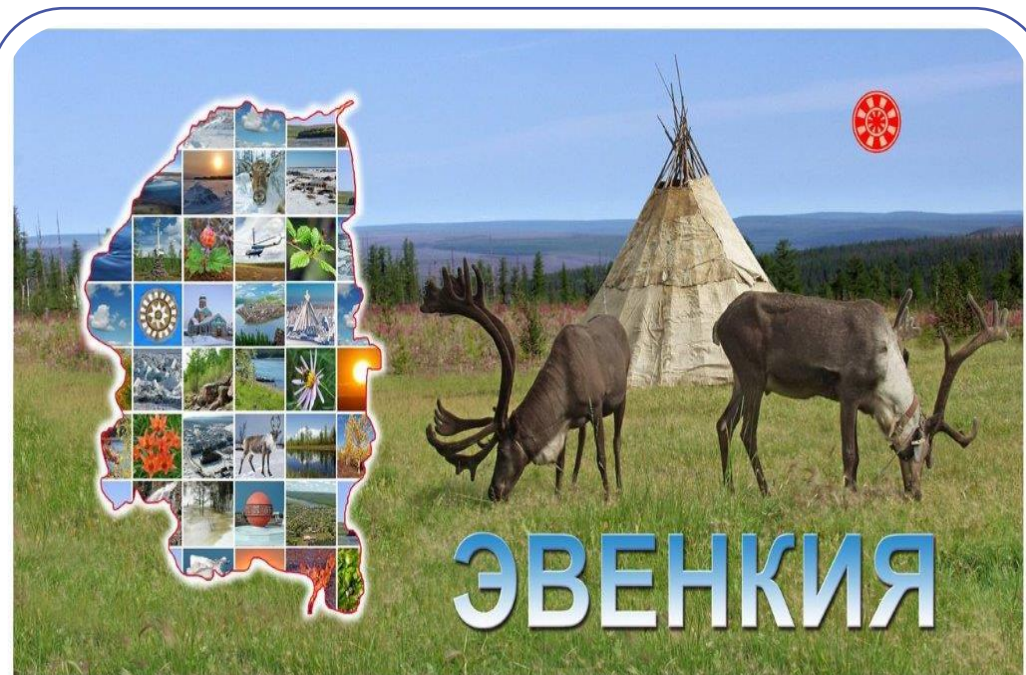
ЗНАКОВЫЕ СОБЫТИЯ



100 лет
П. Стрелка-Чуня



130 лет
П. Чемдальск



95 годовщина
Образования Эвенкии
в 2025 году

ПЛАНИРУЕТСЯ

- Проведение праздничных мероприятий для жителей

*Юбилейные даты 2025 года

ПРЕДПРИНИМАТЕЛЬСТВО

На территории Эвенкийского муниципального района осуществляют деятельность 421 субъект малого и среднего предпринимательства

Юридические лица

67

Индивидуальные предприниматели

354

Торговля и услуги

Торговые объекты

154

Объекты общественного питания

7

Объекты бытового обслуживания

40

Аптеки

4

ПОЗИЦИЯ ПРЕДПРИНИМАТЕЛЕЙ

▶▶ ВЫВОД

- Инвестиционный климат требует улучшений



ОСНОВНЫЕ ТРУДНОСТИ при реализации инвестиционных проектов

- Низкая инвестиционная активность большинства предприятий
- Низкая активность бизнеса
- Финансовые трудности - недостаток прямых инвестиций (Необходимость использования заемных средств для развития бизнеса)
- Кадровая потребность-дефицит квалифицированного персонала, отсутствие молодых специалистов
- Трудности с созданием/модернизацией инженерной инфраструктуры



1 ГЛАВНАЯ ПРИЧИНА по которой компании не реализуют инвестиционные проекты

- Ограничена возможность реализации инвестиционных проектов за счёт собственных средств, сложность с привлечением заемных средств



ПРОЧИЕ ВЫВОДЫ

- Необходимо развивать дорожно-транспортную инфраструктуру

SWOT-АНАЛИЗ ЭВЕНКИЙСКОГО МУНИЦИПАЛЬНОГО РАЙОНА

СИЛЬНЫЕ СТОРОНЫ

- Наличие крупных нефтегазовых месторождений
- Наличие огромных площадей охотничьих угодий с разнообразием охотничьих ресурсов
- Наличие водных биологических ресурсов крупных озерных систем Эвенкии
- Наличие значительной лесосырьевой базы
- Разведанные месторождения подземных вод
- Наличие территорий, пригодных для жилищной застройки
- Наличие высокой доли экономически активного населения
- Наличие туристически привлекательных природных достопримечательностей
- Богатое культурно-историческое наследие коренного населения Эвенкии
- Наличие школ для получения общего образования
- Наличие учреждений среднего профессионального образования для подготовки кадров
- Наличие дошкольных образовательных учреждений за исключением староверческих поселков
- Наличие филиалов лечебных учреждений (ФАПов, врачебных амбулаторий)

ВОЗМОЖНОСТИ

- Поддержка малого бизнеса и сельхозтоваропроизводителей, традиционных видов хозяйственной деятельности
- Включение части территории района в Арктическую зону
- Возможность использования углеводородного сырья для местных нужд и потребностей
- Обеспечение потребностей в общераспространенных полезных ископаемых для нужд района
- Строительство водозаборов по обеспечению населения питьевой водой

СЛАБЫЕ СТОРОНЫ

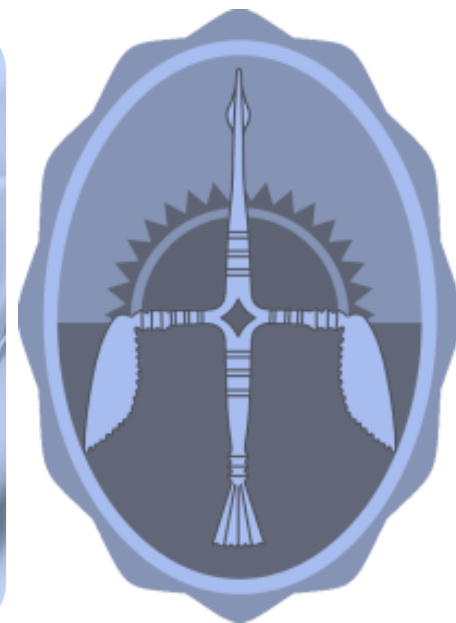
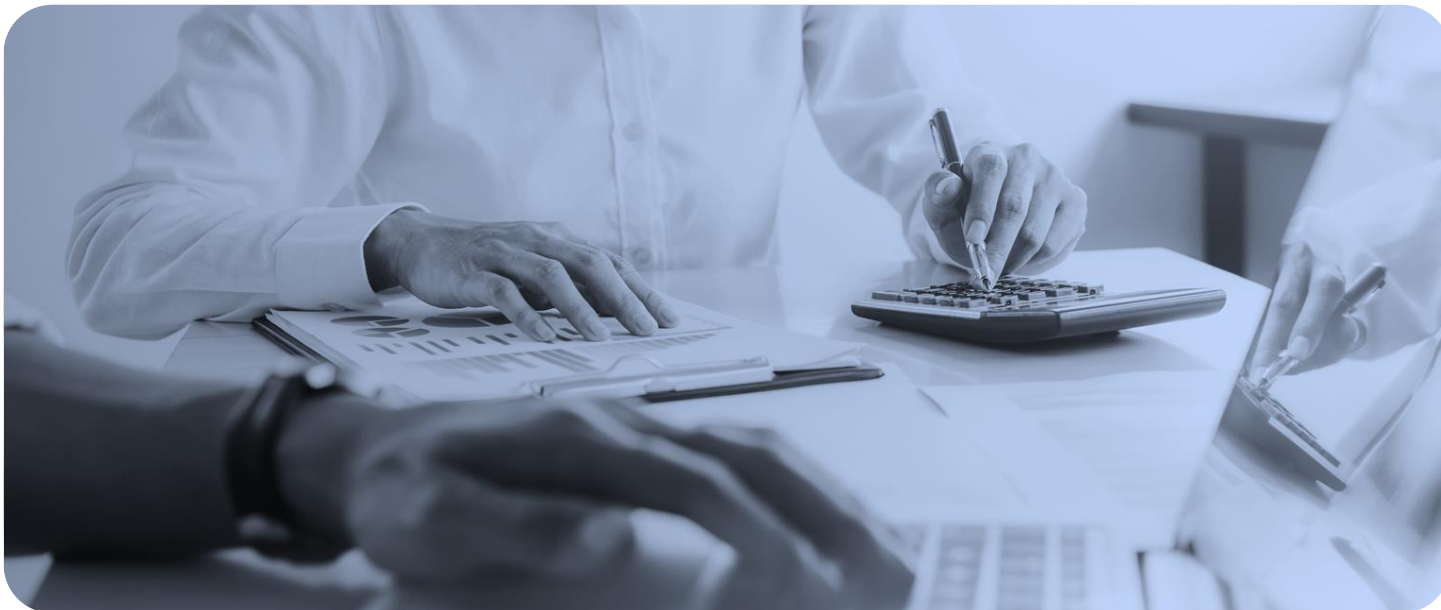
- Удаленность района от ключевых транспортных узлов и магистралей
- Высокие сезонные риски доставки грузов в связи с погодными условиями
- Отсутствие модульных перерабатывающих производств и централизованной системы заготовок сельскохозяйственной продукции и продукции традиционных промыслов (охота, рыболовство, сбор дикоросов)
- Высокий уровень транспортных расходов по доставке продукции с мест промысла до мест переработки и сбыта
- Дефицит квалифицированных кадров, миграционный отток квалифицированной рабочей силы
- Высокие авиатарифы на пассажирские и грузовые перевозки
- Высокие тарифы на коммунальные услуги для юридических лиц и предпринимателей
- Недостаточное развитие инженерной инфраструктуры для строительства жилья
- Наличие неблагоустроенного жилья в крупных поселениях, отсутствие благоустроенного жилья в малых селах района
- Неразвитая туристическая инфраструктура

УГРОЗЫ

- Ухудшение экологического состояния территории, изменение климата, изъятие и уничтожение наиболее продуктивных охотугодий, изменение путей миграции животных, исчезновение ценных пород водных биологических ресурсов, сокращение численности животного мира и видового разнообразия, ухудшение кормовой базы
- Ухудшение демографической ситуации, значительный отток активной части населения

ОРГАНИЗАЦИОННЫЕ ПРОБЛЕМЫ, ПРЕПЯТСТВУЮЩИЕ РАЗВИТИЮ ЭВЕНКИЙСКОГО РАЙОНА







МЕХАНИЗМЫ РЕАЛИЗАЦИИ ИНВЕСТИЦИОННОГО ПРОФИЛЯ

ОСНОВНЫЕ ОРГАНИЗАЦИИ

НАИМЕНОВАНИЕ КОМПАНИИ	СФЕРА ДЕЯТЕЛЬНОСТИ	ЧИСЛЕННОСТЬ РАБОТНИКОВ чел.
МБУ «Центр телекоммуникаций и связи» ЭМР	Деятельность по управлению компьютерным оборудованием Спутниковая телефонная связь и интернет	78
Потребительский кооператив «Байкитский»	Производство хлеба и хлебобулочных изделий	93
МП ЭМР ОПХ «Суриндинский»	Разведение домашнего северного оленя	69
ИП Донцов Э.Н.	Переработка мяса дикого северного оленя	9
ООО «Ванавараэнергоком»	Обеспечение тепловой и электрической энергией	212
МП ЭМР «Илимпейские электросети»	Обеспечение электрической энергией	287
МП ЭМР «Илимпейские теплосети»	Обеспечение тепловой энергией	340
МП ЭМР «Байкитэнерго»	Обеспечение тепловой и электрической энергией	400
МП ЭМР «Эвенкиянефтепродукт»	Хранение и складирование нефти и продуктов ее переработки и реализации нефти и нефтепродуктов	104

РЕАЛИЗУЕМЫЕ ИНВЕСТИЦИОННЫЕ ПРОЕКТЫ

НАИМЕНОВАНИЕ КОМПАНИИ	СФЕРА ДЕЯТЕЛЬНОСТИ	ИНВЕСТИЦИИ млн. руб.	СРОКИ РЕАЛИЗАЦИИ
 АО «Востсибнефтегаз»	Освоение Юрубчено - Тохомского месторождения и добыча сырой нефти и газа	215 000,00	2016-2041
 ООО «Славнефть-Красноярскнефтегаз»	Освоение Куюмбинского месторождения и добыча сырой нефти и газа	153 899,00	2016-2050
 ООО «Красноярский центр строительства»	Организация лесоперерабатывающего производства в п. Чемдальск Красноярского края	1 055,38	2017-2023
	Модернизация лесоперерабатывающего производства в п. Чемдальск Красноярского края	2 004,80	2020-2026

СВОБОДНЫЕ ИНВЕСТИЦИОННЫЕ ПЛОЩАДКИ

4 ИНВЕСТИЦИОННЫХ ПЛОЩАДКИ

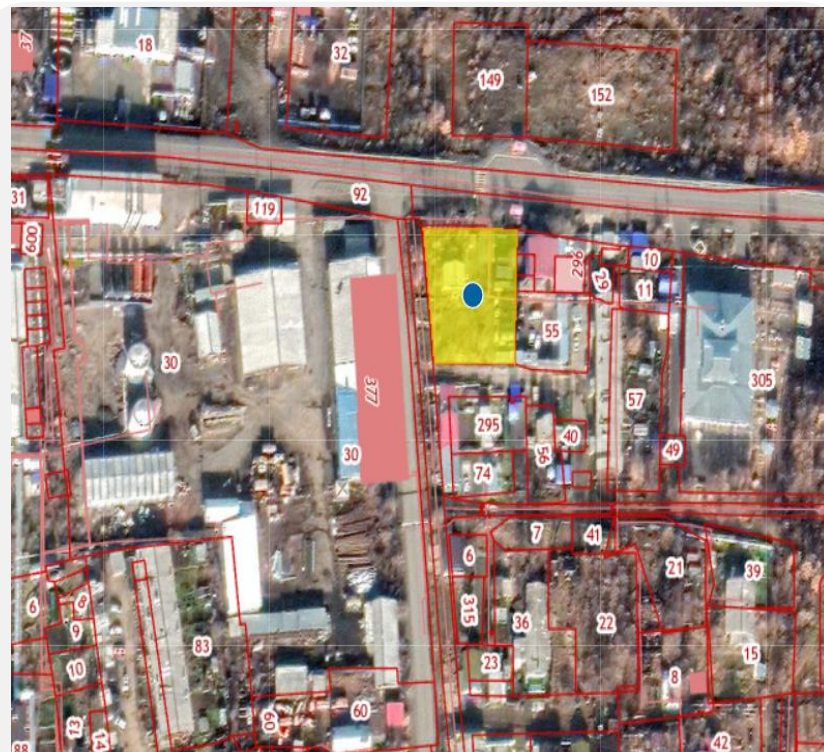
4 Greenfield ов



Земельный участок с кадастровым номером 88:01:0010149:10, местоположение: установлено относительно ориентира, расположенного за пределами участка. Ориентир жилой дом №17. Участок находится примерно в 35 метрах, по направлению на юг от ориентира. Почтовый адрес ориентира: Красноярский край, Эвенкийский район, п.Тура, ул.Колхозная, площадью 1500+/-27 кв.м с видом разрешенного использования- строительство офисно-бытового здания, 2-х складов.

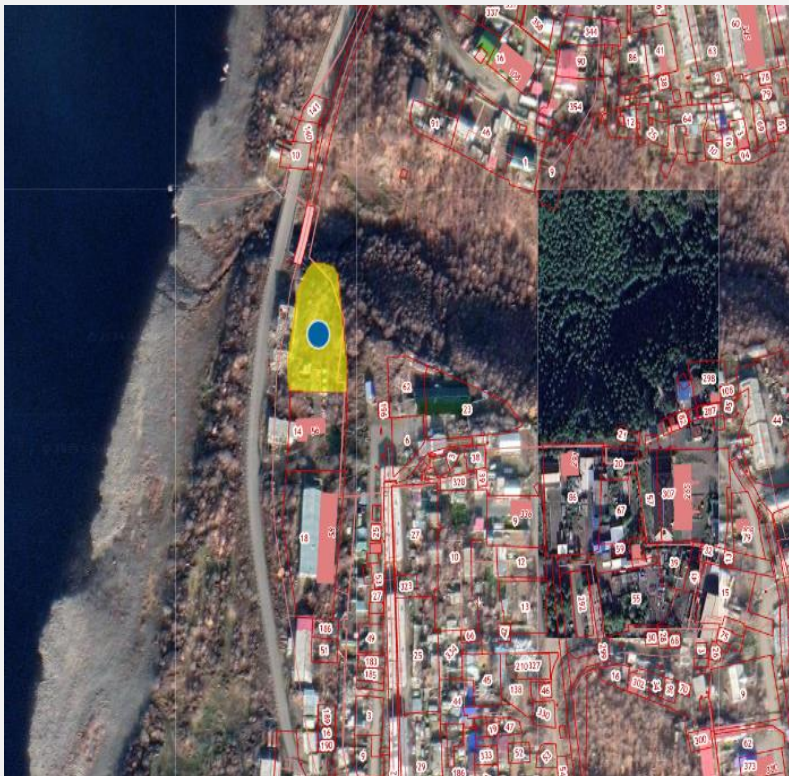


Ознакомиться с реестром муниципального имущества района можно на сайте <https://evenkya.gosuslugi.ru/ofitsialno/munitsipalnye-imuschestvo/>



Земельный участок с кадастровым номером 88:01:0010124:32, местоположение: Красноярский край, Эвенкийский район, п.Тура, ул.Таёжная, зд.1, площадь 1518+/- 0 кв.м с видом разрешенного использования- для административного здания.

СВОБОДНЫЕ ИНВЕСТИЦИОННЫЕ ПЛОЩАДКИ



Земельный участок с кадастровым номером 88:01:0010155:23, местоположение: Красноярский край, Эвенкийский район, п.Тура, ул. Кочечумская, 57 с видом разрешенного использования – для эксплуатации дизельной электростанции №3.



Земельный участок с кадастровым номером 88:03:0010129:6, местоположение: установлено относительно ориентира, расположенного в границах участка. Почтовый адрес ориентира: Красноярский край, р-н Эвенкийский, с.Ванавара, ул.Кулика, дом 26. С видом разрешенного использования – под складские помещения.

ДИАГНОСТИЧЕСКАЯ КАРТА ЭВЕНКИЙСКОГО МУНИЦИПАЛЬНОГО РАЙОНА ПО РАБОТЕ С ИНВЕТОРАМИ И МЕХАНИЗМ РАБОТЫ С НИМИ

	КАК ЕСТЬ	КАК ДОЛЖНО БЫТЬ
ИНФОРМИРОВАНИЕ ИНВЕТОРОВ И ПРЕДПРИНИМАТЕЛЕЙ	<p>✓ Сайт Эвенкийского муниципального района, регулярная коммуникация с предпринимателями (рассылки на почту предпринимателей, звонки, ежегодные встречи)</p>	<p>✓ Сайт Эвенкийского муниципального района, статьи на сайтах для инвесторов и предпринимателей, регулярная коммуникация: с предпринимателями (почтовая рассылка, звонки, общий чат администрации с предпринимателями)</p>
РАСПРЕДЕЛЕНИЕ ПЛОЩАДОК	<p>— Не всегда достаточно инвесторов для проведения тендерной процедуры</p>	<p>✓ Привлечение инвесторов для распределения площадок через тендерную процедуру</p>
ИНФРАСТРУКТУРА НА ИНВЕСТИЦИОННЫХ ПЛОЩАДКАХ	<p>— Создание инфраструктуры по запросу инвестора</p>	<p>✓ Создание инженерной и транспортной инфраструктуры до прихода инвестора на объект с целью экономии времени</p>
РАБОТА С ИНВЕТОРАМИ БЕЗ ИНВЕСТИЦИОННОГО ПЛАНА	<p>— Проводятся переговоры и осмотр инвестиционных площадок по запросу инвестора</p>	<p>✓ Создание проектной команды, которая составляет инвестиционные планы и выводит проекты на площадки</p>
РЕШЕНИЕ И УСКОРЕНИЕ РАССМОТРЕНИЯ АДМИНИСТРАТИВНЫХ ВОПРОСОВ	<p>✓ Личное сопровождение и контроль инвестиционным уполномоченным каждого крупного проекта на всех стадиях его реализации</p>	<p>✓ Личное сопровождение и контроль инвестиционным уполномоченным каждого крупного проекта на всех стадиях его реализации</p>
РАБОТА С ПОТЕНЦИАЛЬНЫМИ ИНВЕТОРАМИ	<p>— Подготовка к возможному приходу инвесторов, при возникновении интереса с их стороны</p>	<p>✓ Подготовка к возможному приходу инвесторов, создание информационно-аналитических буклетов, сохранение контактов потенциальных инвесторов, составления списка для дальнейшей регулярной коммуникации</p>
РАБОТА С РЕАЛИЗОВАННЫМИ ПРОЕКТАМИ НА ИНВЕСТИЦИОННЫХ ПЛОЩАДКАХ	<p>✓ Регулярная обратная связь и помощь с дальнейшим развитием в случае необходимости</p>	<p>✓ Регулярная обратная связь и помощь с дальнейшим развитием в случае необходимости</p>

МЕРЫ ГОСУДАРСТВЕННОЙ ПОДДЕРЖКИ



КГБУ «МНОГОФУНКЦИОНАЛЬНЫЙ
ЦЕНТР ПРЕДОСТАВЛЕНИЯ
ГОСУДАРСТВЕННЫХ И
МУНИЦИПАЛЬНЫХ УСЛУГ»

<https://24mfc.ru>



АГЕНТСТВО РАЗВИТИЯ МАЛОГО И
СРЕДНЕГО ПРЕДПРИНИМАТЕЛЬСТВА
КРАСНОЯРСКОГО КРАЯ

<http://krasmsp.krskstate.ru>



АГЕНТСТВО ПО РАЗВИТИЮ
СЕВЕРНЫХ ТЕРРИТОРИЙ И
ПОДДЕРЖКЕ КОРЕННЫХ
МАЛОЧИСЛЕННЫХ НАРОДОВ
КРАСНОЯРСКОГО КРАЯ

<http://www.24sever.krskstate.ru>



АГЕНТСТВО ПО ТУРИЗМУ
КРАСНОЯРСКОГО КРАЯ

<http://turizm.krskstate.ru>



ЦЕНТР «МОЙ БИЗНЕС»
КРАСНОЯРСКИЙ КРАЙ

<https://мойбизнес-24.рф>



КРАСНОЯРСКИЙ РЕГИОНАЛЬНЫЙ
ИННОВАЦИОННО-
ТЕХНОЛОГИЧЕСКИЙ БИЗНЕС-
ИНКУБАТОР (КРИТБИ)

<https://kritbi.ru>



КОРПОРАЦИЯ МСП

<https://corpmsp.ru>



ЦИФРОВАЯ ПЛАТФОРМА МСП.РФ

<https://mcn.pф>

МИНИСТЕРСТВА, АГЕНТСТВА, ОКАЗЫВАЮЩИЕ ПОДДЕРЖКУ ПРЕДПРИНИМАТЕЛЯМ И ИНВЕСТОРАМ



**МИНИСТЕРСТВО ПРОМЫШЛЕННОСТИ И
ТОРГОВЛИ КРАСНОЯРСКОГО КРАЯ**



**АГЕНТСТВО РАЗВИТИЯ МАЛОГО И СРЕДНЕГО
ПРЕДПРИНИМАТЕЛЬСТВА КРАСНОЯРСКОГО
КРАЯ**



**МИНИСТЕРСТВО СТРОИТЕЛЬСТВА И ЖИЛИЩНО
КОММУНАЛЬНОГО ХОЗЯЙСТВА
КРАСНОЯРСКОГО КРАЯ**



**АГЕНТСТВО ПО РАЗВИТИЮ СЕВЕРНЫХ
ТЕРРИТОРИЙ И ПОДДЕРЖКЕ КОРЕННЫХ
МАЛОЧИСЛЕННЫХ НАРОДОВ КРАСНОЯРСКОГО
КРАЯ**



**МИНИСТЕРСТВО СЕЛЬСКОГО ХОЗЯЙСТВА
КРАСНОЯРСКОГО КРАЯ**



**АГЕНТСТВО ПО ТУРИЗМУ КРАСНОЯРСКОГО
КРАЯ**



**МИНИСТЕРСТВО ЦИФРОВОГО РАЗВИТИЯ
КРАСНОЯРСКОГО КРАЯ**

ПРЕДЛОЖЕНИЯ ПО КОРРЕКТИРОВКЕ МЕР ФИНАНСОВОЙ И ОРГАНИЗАЦИОННОЙ ПОДДЕРЖКИ ПРОЕКТОВ

АКТИВНАЯ
ИНФОРМАЦИОННАЯ
И КОНСУЛЬТАЦИОННАЯ
ПОДДЕРЖКА
ПРЕДПРИНИМАТЕЛЕЙ



УМЕНЬШЕНИЕ
КОЛИЧЕСТВА
И СРОКОВ ПРОЦЕДУР,
НЕОБХОДИМЫХ
ДЛЯ ПОЛУЧЕНИЯ
ИНВЕСТИЦИОННОЙ
ПЛОЩАДКИ



СОЗДАНИЕ ПРОЕКТНОГО
ОФИСА, КОТОРЫЙ БУДЕТ
ЗАНИМАТЬСЯ ОЦЕНКОЙ
И ПРОРАБОТКОЙ
ИНВЕСТИЦИОННЫХ
ПРОЕКТОВ



ПЕРЕНОС ПРОЦЕДУР
В ЭЛЕКТРОННЫЙ ВИД
ДЛЯ СОКРАЩЕНИЯ
ВРЕМЕННЫХ ИЗДЕРЖЕК



СНИЖЕНИЕ
НАЛОГОВЫХ СТАВОК
ДЛЯ МСП



КОНТАКТЫ

АДМИНИСТРАЦИЯ ЭВЕНКИЙСКОГО МУНИЦИПАЛЬНОГО РАЙОНА

Глава Эвенкийского муниципального
района
Черкасов Андрей Юрьевич

📍 648000, Красноярский край,
Эвенкийский муниципальный
район, п. Тура, ул. Советская, д. 2

☎ 8 (39170) 31-003

✉ sekr@tura.evenkya.ru

ИНВЕСТИЦИОННЫЙ УПОЛНОМОЧЕННЫЙ

Загорец Елена Владимировна ☎ 8 (39170) 31-008

Заместитель Главы Эвенкийского
муниципального района по экономике
и финансам

✉ zagorecev@tura.evenkya.ru



НАИМЕНОВАНИЕ
ВАШЕЙ ОБЛАСТИ

